

Anàlisi econòmica de Catalunya

Primavera 2024

EMBAT
Organització Llibertària
de Catalunya

Contingut

Fonts	2
Introducció:	3
Demografia	3
Ocupació i atur	4
Macroeconomia	7
Sòl agrícola	9
Teixit empresarial	10
Indústria i serveis.	11
Administracions públiques	12
Cooperativisme i Economia Social	13
I ara què?	14

Fonts

- Datosmacro
- IDESCAT (Gencat)
- Ministerio de Agricultura, Pesca y Alimentación
- Premsa vària
- Xarxanet.org

Introducció:

Embat, Organització Llibertària de Catalunya, ha realitzat una anàlisi de l'economia actual del Principat. En primer lloc, el que veureu seran moltes dades genèriques. La majoria de dades serveixen per a tenir un context d'on estem a l'actualitat. Però aquesta fotografia quedaria incompleta si només ens quedem en dades macroeconòmiques i no les baixem a la complexa situació internacional que vivim.

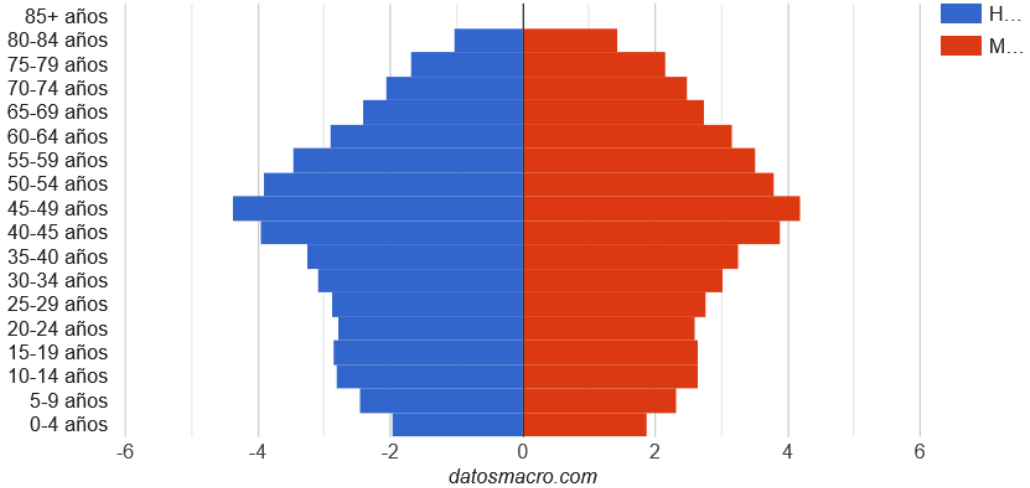
Les diferents crisis que patim (ecològica, ambiental, d'extinció d'espècies, de l'economia europea, de model neoliberal, política, etc.) es retroalimenten les unes a les altres i dibuixen un panorama ombrívol. És la funció de les organitzacions polítiques dissenyar processos i fer propostes per a que la nostra societat tingui possibilitats de seguir endavant de la millor manera possible, tot construint una economia basada en el suport mutu i la solidaritat.

Demografia

El 2023 es van sobrepassar els 8 milions d'habitants al Principat de Catalunya. La crisi de natalitat s'ha vist mitigada per la immigració, fenomen que aporta el 16,2% (1,27 milions) de les persones residents al país. Per províncies destaca Girona amb el 20,46% i per comarques la Segarra amb el 28,13%. Per origen, el principal país que aporta migrants al nostre territori és el Marroc, amb el 18,50% del total, seguit d'altres llocs com ara Romania, Itàlia, Xina o Pakistan.

Amb tot, el que cal destacar de la composició demogràfica catalana és el seu envelliment, comptant que l'esperança de vida és de 83,49 anys, amb tanta població menor de 5 anys com la de la franja de 70-74. La mitjana d'edat de Catalunya resulta de 42,82 anys. Les dones catalanes tenen fills – de mitjana – als 32 anys (i pujant). Això ens parla de qüestions culturals, socials i econòmiques que retarden contínuament l'arribada de filles i fills.

Población Diciembre 2022



Ocupació i atur

La població activa a Catalunya representa aproximadament la meitat de la població total, amb un nombre que ascendeix a 4,046 milions de persones. La taxa d'atur se situa en el 8,5% del total, afectant més de 345.000 individus. L'afiliació a la Seguretat Social se situa en 3.719.080 persones, amb 1,94 milions d'homes i 1,78 milions de dones.

Dins de la població activa, es poden identificar dues tipologies principals: per una banda, les persones assalariades per compte aliè, que constitueixen la majoria amb 3.158.555 individus. D'altra banda, hi ha més de 560.000 persones que es troben sota el règim d'autònoms, assolint així una xifra rècord en aquesta categoria. Aquesta distinció reflecteix la diversitat d'ocupacions i formes d'ocupació presents a Catalunya, amb una significativa proporció de treballadors autònoms contribuint a l'activitat econòmica de la regió.

Pel que fa als sectors les podem contemplar en la següent estadística (dades de novembre de 2023):

Agricultura	53.555
Indústria	499.645
Construcció	227.065
Serveis	2.938.820
Total	3.719.080

D'igual manera vegem la població activa migrant respecte del total:

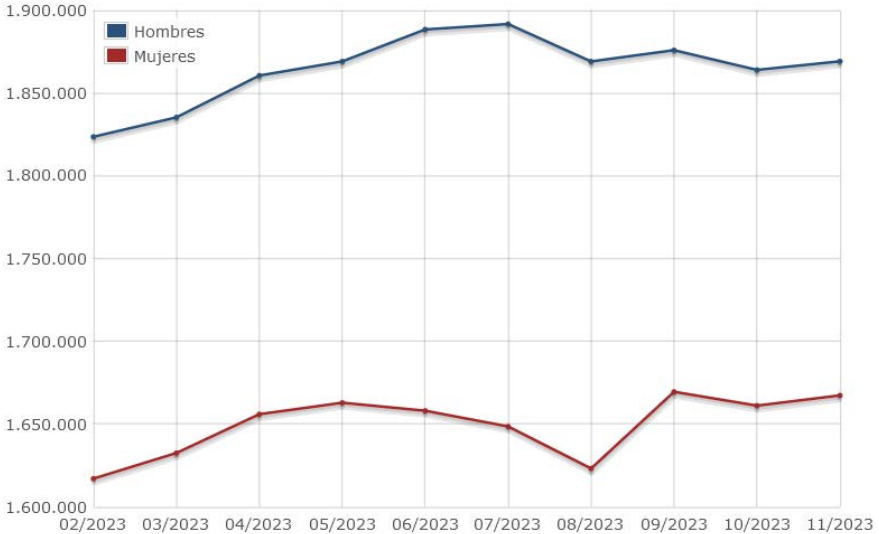
Espanyola	Estrangera	Total
2.931.245	605.240	3.536.485

Ara veguem les persones afiliades a la Seguretat Social segons els seus grups d'edat i nacionalitat.

	Espanyola	Estrangera	Total
< 30 anys	486.830	125.790	612.625
30 a 44 anys	926.185	290.635	1.216.820
45 a 54 anys	876.765	132.370	1.009.135
> 55 anys	641.465	56.445	697.910
Total	2.931.245	605.240	3.536.485

Per sexe, les dones s'estan afiliant a la Seguretat Social amb més rapidesa que els homes, acurtant una mica una bretxa que sembla encara abismal:

Afiliados a la Seguridad Social. Por sexo. Cataluña. 02/2023-11/2023



Fuente: Idescat. Afiliados y afiliaciones a la Seguridad Social según residencia padronal del afiliado.

Després de la implementació de la Reforma Laboral, al novembre, la majoria dels contractes que es formalitzen adopten la modalitat de fixe-discontinuu. Tot i això, és rellevant assenyalar que el 19,7% de les afiliacions per compte aliè corresponen a jornades laborals parcials. En el cas concret de les dones, aquesta tendència a la temporalitat s'incrementa fins al 26,8%. Quan s'analitzen les dades acumulades anuals, es revela que la temporalitat encara persisteix en un 11,9%.

Aquest panorama post-Reforma Laboral reflecteix canvis significatius en els tipus de contractes i les condicions laborals prevalents a Catalunya. L'ús freqüent de contractes de fixe-discontinuu pot indicar una adaptació de les empreses a una major flexibilitat en la gestió del personal. No obstant això, la persistència d'afiliacions a jornada parcial i la rellevància de la temporalitat són indicatius de reptes persistents.

tents en el camp laboral, especialment en relació amb la situació de les dones en el mercat de treball.

Macroeconomia

En quant al Producte Interior Brut (PIB), que serveix com a mesura tradicional de riquesa en l'actual sistema capitalista, Catalunya destaca com la segona economia de l'Estat espanyol amb un valor de 229.418 milions d'euros. Al llarg d'aquest any, el PIB ha experimentat un increment del 2,1%, situant-se prop d'un PIB per càpita de 30.000 euros. No obstant això, cal assenyalar que aquesta xifra no reflecteix necessàriament els salaris de la majoria dels catalans, ja que molts perceben ingressos propers al Salari Mínim Interprofessional (SMI), que és d'aproximadament 1.080 euros, o fins i tot menors. A més, sense disposar de dades actualitzades, s'observa una disparitat salarial, amb homes que reben més de 31.000 euros i dones que a penes superen els 26.000 euros, revelant així una desigualtat estructural persistent.

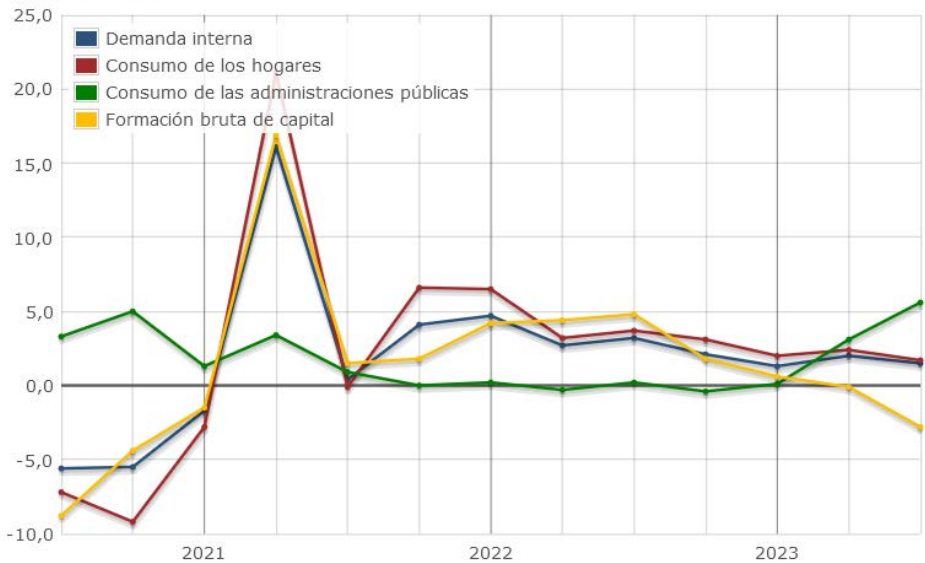
No obstant això, segons l'Índex de Desenvolupament Humà, Catalunya es situa a un nivell comparable a Àustria, amb un IDH de 0,916, indicant un elevat nivell de benestar malgrat les disparitats econòmiques percebudes a la vida quotidiana i les amenaces que la classe obrera experimenta de manera recurrent.

Quant al deute públic, Catalunya registra una xifra de 84.518 milions d'euros, equivalent al 33% del PIB, el que implica un deute per càpita de 10.704 euros per habitant. En el context inflacionari, s'observa una moderació amb una inflació acumulada del 3,1% durant el 2023, després de les alces associades a la pandèmia i la seva posterior recuperació. El poder adquisitiu salarial ha millorat amb l'increment del SMI, però des del 2020 es percep una reducció visible. L'encariment de la cistella de la compra, atribuït a factors com la guerra a Ucraïna i la crisi climàtica, ha contribuït a aquesta dinàmica.

Malgrat les complexitats econòmiques, Catalunya ha experimentat un repunt de la demanda interna, liderat per un creixement del 5,6% de les administracions públiques, mentre que la població ha incrementat el seu consum només en un 1,7%, reflectint un moment de desconfiança popular. Pel que fa al sector exterior, les exportacions han crescut un 2,4% interanual, lleugerament per sota de l'any anterior, mentre que les importacions han disminuït un 1,6% aquest trimestre.

Des del punt de vista de l'oferta, els sectors de serveis (2,8%), construcció (2%) i indústria (1,2%) mostren xifres positives, mentre que el sector agrari continua en retrocés amb una caiguda del 8,2%. Aquesta dinàmica es reflecteix en les gràfiques de l'Idescat, que destaquen el lideratge de les administracions públiques en la demanda interna i la percepció de desconfiança en els consumidors catalans.

Variación interanual en volumen de la demanda interna. Por componentes. Cataluña. T3/2020-T3/2023



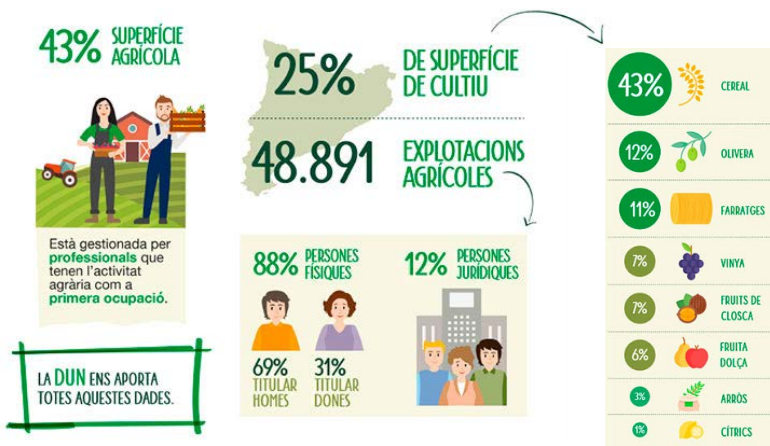
Fuente: Idescat. Contabilidad trimestral. Revisión estadística 2019.

Sòl agrícola

A Catalunya, el 25% de la superfície total es dedica a l'activitat agrícola, amb un total de 48.891 explotacions agrícoles. Tot i que la superfície de conreu es manté relativament estable, s'observa una tendència a la baixa en el nombre de titulars d'aquestes explotacions. Aquesta dinàmica suggereix que el desplaçament de capital dels àmbits rurals als urbans encara està en curs. Actualment, el 43% de la superfície agrària catalana està gestionada per agricultors que tenen l'agricultura com a principal ocupació, mentre que el 57% restant compagina l'activitat agrícola amb altres fonts d'ingressos.

Aquest canvi en la dinàmica agrícola pot reflectir les transformacions en el teixit socioeconòmic, amb molts agricultors que, amb el temps, han passat a diversificar les seves fonts d'ingressos i a combinar l'activitat agrícola amb altres ocupacions. Això té implicacions importants per a la sostenibilitat de les zones rurals i per a la comprensió del paper de l'agricultura en l'economia catalana. El manteniment d'aquesta diversificació pot ser clau per a assegurar-se que la relació entre les zones rurals i urbanes sigui equilibrada i beneficiosa per a tots els sectors implicats.

RADIOGRAFIA DE LES EXPLOTACIONS AGRÍCOLES DE CATALUNYA 2019



Teixit empresarial

Des de l'any 2014, el nombre d'empreses ha experimentat un creixement sòlid, arribant actualment a un total de 730.000 empreses. És notable l'augment de les empreses amb una força laboral reduïda, amb un nombre significatiu de negocis que tenen poc o cap empleat (sense persones contractades i amb 1 a 9 empleats). Les estadístiques oficials revelen una xifra sorprenent, amb només 967 empreses registrades que superen la marca de les 250 persones empleades. Aquesta dada pot ser interpretada com un indicatiu del procés de parcel·lació i atomització de les grans empreses, que es fragmenten per reduir la càrrega fiscal, a la vegada que complica l'organització sindical i obrera.

És particularment interessant notar que, dins de la considerable quantitat d'empreses sense empleats, moltes d'aquestes en realitat no exerceixen activitat econòmica. Aquestes empreses podrien classificar-se com empreses d'autònoms o fins i tot com "empreses zombi", entitats que, tot i estar registrades oficialment, no contribueixen significativament al dinamisme econòmic. Aquest fenomen pot tenir implicacions en la comprensió de la vitalitat del teixit empresarial, ja que la presència d'aquestes empreses podria distorsionar les perspectives econòmiques reals del territori.

	0	1-9	10-49	50-199	200-249	>=250	Total
Total	425.629	264.489	32.979	5.922	360	967	730.346
Indústria	15.513	19.301	5.872	1.227	79	201	42.193
Construcció	53.461	29.016	2.945	206	9	20	85.657
Serveis	356.655	216.172	24.162	4.489	272	746	602.496

Segons les enquestes sobre la satisfacció empresarial, cal dir que la majoria de respostes d'empresaris indiquen un cert optimisme que no comparteix la classe treballadora.

Indústria i serveis

En relació als sectors econòmics, es fa evident que la indústria experimenta un canvi significatiu, sent reemplaçada per noves activitats de valor afegit que provenen del sector serveis. Aquests inclouen les TIC, el turisme, l'àmbit audiovisual, l'editorial i els serveis empresarials. Barcelona, en particular, ha evolucionat cap a ser un pol de negocis internacional, atraient un tipus específic de turisme relacionat amb activitats comercials i empresarials. L'activitat industrial predominant a Catalunya recau en la metal·lúrgia, amb una significativa presència en l'automoció i els seus components. A més, altres sectors destacats són la petroquímica i la indústria química, contribuint a la diversificació de l'economia regional.

En el context turístic, Catalunya ha experimentat un creixement continu des dels anys 60, consolidant-se com un element crucial per a l'economia local. Aquest sector és responsable d'un considerable 10% del Producte Interior Brut (PIB) de la regió, amb una gran part de la costa dedicada gairebé exclusivament a les activitats turístiques. Aquest desenvolupament ha estat fonamental per a la diversificació de l'economia catalana i ha contribuït a posicionar la regió com a destí turístic de renom.

Administracions públiques

Les aa.pp. tenen una plantilla aproximada de 350.000 persones.

	Generalitat de Catalunya	Administració local	Universitats	Ent. parlamentaris i org. independents	Total
Homes	75.619	48.136	13.368	232	137.355
Dones	152.497	51.159	13.485	319	217.460
Total	228.116	99.295	26.853	551	354.815

El personal de la Generalitat del 2021 per sexe i col·lectiu :

	Homes	Dones	Total
Administració de justícia	1.658	5.574	7.232
Administració i serveis	19.822	39.205	59.027
Agents rurals	421	63	484
Cossos de seguretat	14.291	4.044	18.335
Docents	20.469	57.463	77.932
Extinció d'incendis	2.675	72	2.747
Institucions sanitàries	13.285	44.074	57.359
Investigadors	799	688	1.487
Serveis penitenciaris	2.199	1.314	3.513
Total	75.619	152.497	228.116

Cooperativisme i Economia Social

L'Economia Social i Solidària (ESS) emergeix com un sector en creixement dins de l'àmbit econòmic global, tot i ser considerat minoritari. A l'any 2022, el Mercat Social Català abraça 1.479 entitats, predominantment noves, amb un 51% que té una existència inferior als 11 anys. La seva base social compta amb 236.485 individus, ocupant al seu conjunt 23.409 persones. Les organitzacions que integren el Mercat Social inclouen membres de la Xarxa d'Economia Solidària (XES), col·lectius de Pam a Pam, aquelles que han difós el seu Balanç Social i les que es troben registrades en el mapa de les Economies Comunitàries.

Dins d'aquest panorama, el sector alimentari emergeix com el més dominant, constituint el 26% de les entitats presents en el Mercat Social. Aquest àmbit exhibeix una gran diversitat interna. Altres àrees significatives són l'educació, la salut i les cures, així com la cultura i l'oci, cada una amb una representació del 10%.

Pel que fa als ingressos, el Mercat Social acumula un total de 730,470 milions d'euros. El subsector dels subministraments, amb entitats com Som Energia, lidera amb ingressos superiors als 7.923.400 euros per entitat. A continuació, es troben el finançament i moneda social, amb 711.600 euros, i el sector de producció i venda d'altres productes manufacturats, amb 700.000 euros.

En relació a la tipologia d'organitzacions, destaquen les cooperatives (36%), les associacions (27%) i les societats mercantils o treballs autònoms (23%), majoritàriament ubicades a Barcelona. Aquestes solen presentar estructures petites, amb ingressos inferiors als 100.000 euros anuals. Sorprenentment, el 41% d'elles compta amb menys de 5 empleats, i el 26% opera sense una estructura laboral, cosa que està vinculada a les economies comunitàries.

Quant als usuaris de finances ètiques, la xifra s'eleva a 186.000, essent aquest increment crucial per l'augment del capital social del sector. Aproximadament, 200 milions d'euros han estat aportats per persones físiques i jurídiques, consolidant el sector ètic com una alternativa viable i real.

I ara què?

Com veiem no hi ha ni rastre de les crisis esmentades al principi d'aquest document. A nivell macroeconòmic sembla que no existeixin i que la vida continui sense novetats. No obstant això, tothom va veure que hi ha una seriosa crisi al voltant del clima. Seria ingenu pensar que el clima mai ens afectarà a nivell econòmic o que els recursos naturals són infinits. Ni que sigui per la pèrdua de collites o per la reducció d'hores de treball efectiu a les temporades estiuenques o per què els turistes no vindran en massa si fa molta calor o si els bitllets d'avió s'han encarit per la pujada dels combustibles o si hi ha revoltes populars per la pujada dels preus dels habitatges o dels aliments...

La classe política catalana encara no ha assumit l'existència d'un problema seriós al voltant d'aquestes qüestions. A les eleccions catalanes del 12 de maig alguns partits només han parlat de fer nous macroprojectes i de fomentar el turisme, en un moment en el qual la població barcelonesa ja no pot més. És a dir, que l'economia és el Business As Usual. En cap moment es qüestiona el model neoliberal de l'explotació dels recursos o de la degradació del mediambient. Si els jocs olímpics han caigut no és perquè els partits polítics hagin assolit un discurs ecologista, sinó per la constatació de que pel 2030 no hi haurà neu. Però res a comentar sobre que no hi hagi neu! Ho donen per inevitable, i que no es pot fer res al respecte.

Estem davant una dissonància cognitiva, segons la qual totes les senyals indiquen un perill imminent però la classe política pensa en el creixement infinit i seguir com si no passés res. Aquesta classe política només veu les informacions optimistes que perduren a nivell internacional. Aquestes informacions parlen de creixement sense precedents a l'Àsia, l'Àfrica, les Amèriques, etc. Europa està en una crisi rellevant, però la culpable de la crisi és la guerra d'Ucraïna i el component geopolític.

És cert que hi ha un component geopolític al voltant dels ànims europeus, sovint pessimistes. També hi ha un component exageradament optimista al voltant dels ànims asiàtics i africans. Només cal

mirar les seves xarxes socials. L'espectacular desenvolupament de les forces productives d'aquells països, que ha tingut lloc en els darrers anys els han donat la impressió de que el futur serà brillant amb el capitalisme ultraliberal.

Nosaltres no som optimistes. Sabem que la crisi ja està en marxa i segons quins territoris la estan patint més que d'altres. A priori, Catalunya haurà de patir més sequeres i un augment de les temperatures. Això si no es paralitza el corrent AMOC i canvia la climatologia general d'Europa. El repte que tenim per davant és majúscul. Necessitem que la societat s'ho prengui en serio i que les organitzacions sindicals i socials comencin a treballar el tema de la transició a un món diferent.

Sabem que és una tasca difícil. El més fàcil és apostar per un capitalisme verd i creuar els dits. També és una sortida habitual la mobilització per la mobilització, és a dir, perquè "s'ha de fer alguna cosa", però no sabem ben bé què fer-ne.

La proposta de base és que el sindicalisme i l'economia social i solidària assumeixin rols centrals en la planificació econòmica de l'era del decreixement. Per fer-ho bé, òbviament, necessitarem que aquestes entitats estiguin en sintonia amb la problemàtica i amb les solucions, que per força ens afectaran a totes.

Ja que Embat no treballa a nivell institucional, les propostes que fem en aquell àmbit seran de caire indicatiu, en clau de què s'hauria de fer. Es tracta de propostes que s'han de realitzar en clau sindical i també en clau econòmico-productiva.

Que les capacitats de tothom es posin al servei de la societat!



<http://www.embat.info>



@embatOLC



embat@embat.info



@proces.embat



Embat TV